

讓東海人走進水堀頭看見家鄉的故事

館務發展組 李光臨

好風，大肚山的風
風有風的溫柔，雲有雲的飄洋，
好水，筏子溪的水
走過東大溪畔，相思林園依傍，
好土地，山光峭麗，水色明媚
片片青色草坡，留下風化的痕跡，
水堀頭滿是農園、蔗園，相思園、庄園
湧泉依然滋生，神工美麗相伴，無以匹配
她是咱們東海的故鄉，也是上主祝福之地
她是咱們一生的家，永遠悠然自由地佇立
這片美好應許土地，她是我疼惜的母親。

～光臨～

7 月份館刊和展覽內容是以咱們的故鄉西屯(Hsitun)的架構為主，西屯區位於臺中市中央偏西北方，是原臺中市面積第二大的行政區，也是臺中市轄區中最早開發的地區之一。西屯區橫跨大肚山臺地與臺中盆地，以筏子溪為界，西半部為大肚山臺地，東半部為臺中盆地，為臺中市人口第二多的行政區。北與大雅區之橫山里為鄰，西以大肚山台地與沙鹿區、龍井區、大肚區接壤，東、南二面與本市北屯區、北區、西區、南屯區為界，面積約 39.8 平方公里，人口數約 22.9¹(108 年 6 月)萬人。境內有多條東北向西南的河川，最後都注入大肚溪，以筏子溪為主。

東海大學位在早期西屯區俗稱「水堀頭」²的老土地上，此地名原意為「水坑」的旁邊，意即在水坑邊的聚落之意。也是木神源(原文應為「木神原」字)仔農場，也有人稱之為「大埔」³，顧名思義是有一個水源最為豐沛的農田地區。

¹ 請閱台中市人口統計

<http://demographics.taichung.gov.tw/Demographic/Web/Report01.aspx?DIST=6>

² 請閱西屯區公所網

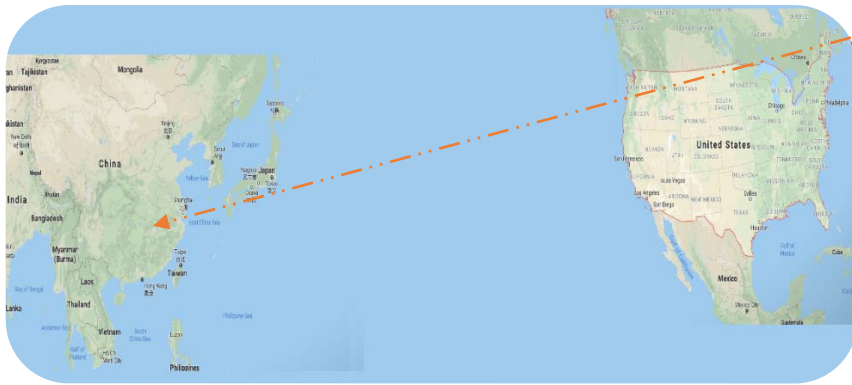
頁:<https://www.xitun.taichung.gov.tw/831932/831997/832003/911455/post>。

³ 張金園 (103 年 3 月)。《咱們家鄉水堀頭：依山傍水御風蛻變》，臺中市西屯區永安國民小學，2014，p62。木神源仔農場分布於今東海大學之校園，日治時期日本人「神源」在此經營農場，又叫做「大埔」農場，人稱「大埔」。

有朋自遠方來的喜悅

東海大學的誕生是大時代下的產物。1949 年中共在大陸取得政權建立國家後，西方基督教會在中國創辦大學的事業因而中輟。從大陸撤退來台的教會大學校友，乃大力推動基督教大學在台復校的工作。

1950 年代，在熱心臺灣教育者的努力奔走下，聯名向負責襄助過十三所基督教大學的美國紐約「在華基督教大學聯合董事會」(United Board for Christian Colleges in China, 簡稱 UBCCC)建請能於臺灣創辦理想大學，一所有別於大陸十三所基督教大學的新學校，藉以延續基督教在華教育事業，並傳承淪陷於中國大陸十三所教會大學的優良傳統。



取自 GOOGLE 地圖

1951 年 5 月的年會上，「聯董會」新任執行秘書長芳衛廉博士(Dr. William P. Fenn)提出了關鍵性的演講—「視野，無限」(Horizon, Unlimited)，引起了新的展望，取得與會者的共識：將更進一步把基督教高等教育的理想伸展到中國大陸以外的亞洲地區。接著，該會因關切面的擴大，而於四年後(1955 年 5 月)更名為「亞洲基督教高等教育聯合董事會」(United Board for Christian Higher Education in Asia)延續至今(以下簡稱「聯董會」)。

1951 年 6 月，曾任燕京大學會計長的蔡一諤先生和魏德光博士(兩人後來都擔任東海創校董事)就向 UBCCC 爭取補助台灣高等教育。台灣長老教會總幹事黃武東(後來擔任創校董事)特地於 1953 年 5 月由英赴美向 UBCCC 提案，建立一個「專為服務台灣居民且永遠根植台灣的教會大學」而得到首肯。(The Trustees look with favor upon the proposals from the Christian community on Formosa for the establishment of a Christian college there with the declared purpose of serving people of Formosa and being permanently rooted there.)。



東海大學建校前的大肚山原貌(圖片取自：東海大學五十年校史)

1952 年 1 月 14 日，芳衛廉博士來台做兩個星期的短期訪問；廣泛地接觸台灣的教會、政商名流，以及西方傳教士、外交人員、外商代表。台灣基督長老教會熱愛高等教育人士，特別是台南神學院的本地長老和外籍傳教師，才有機會扮演關鍵的角色。當時，官方如蔣夫人宋美齡、台灣省主席吳國楨、農復會主任委員蔣夢麟博士、以及戰後來台的教會大學校友都積極支持。

1952 年 3 月 21 日芳衛廉博士返美後，向董事會做「東亞之行」的調查報告。4 月 2、4 日，「亞洲服務臨時委員會」在芳衛廉博士提出書面報告後，針對台灣教會團體所提的建校案做出肯定的決議，明確指出欲在台灣設立一所新型態的基督教大學。

1953 年 6 月中旬基督教大學籌備處正式成立後，首要工作即是尋覓合適校地，並規劃校園。台中市楊基先市長與市議會徐灶生議長聯名致函董事會，說明台中市為全台中心、氣候溫和、交通便利、人情敦樸，學府林立，素有「文化城」的美譽，並且檢具人口、交通、氣候等多項調查報告書，積極爭取基督教大學在台中設校。



台中市楊基先市長與市議會徐灶生議長聯名致函董事會(圖片取自：東海大學五十年校史)

杭立武博士、葛蘭翰博士、彌迪理牧師及若干籌備委員數次前往各地實地勘查，經過多方評估與考量。6月27日，董事會決定接受台中市政府的邀請，宣佈在台中市西屯區大肚山上建校，以象徵中美兩國間之教育合作。主要為實踐不受外界影響，獨立整體的學術環境和教育理念的大學體系，展現東海教育理想的具體象徵。

楊市長深深致謝校方的好意願盡其所能協助道路徵收、擴建、交通、自來水、造林等問題，並允諾撥出市政府已接收的「日產木神原仔牧場」約143甲的土地⁴作為建校用地。10月14日籌備會即以校址、硬體建築與董事會等作業相繼完成，向教育部申請立案。11月13日，教育部正式核准立案。一所新而理想的基督教大學即將在大肚山山麓上拓荒成形。

1953年11月11日，時為美國副總統的尼克森(後任總統)伉儷，來台參加東海大學(水堀頭)破土典禮。他雙手握著金鏟，親自挖下奠定智慧與生命土地的一刻，擘開台中西屯區高等教育新的紀元，成為全國未來最精彩，學術最自由的地方之一。



美國副總統的尼克森伉儷，來台參加東海大學破土典禮(圖片取自：東海大學五十年校史)

尼克森副總統偕夫人順道探訪水堀頭的農家，一行人走在阡陌縱橫彎

⁴ 根據巫永福先生 2003 年出版之回憶錄記載，巫永福(1913-2008) 係埔里人，台中一中畢業，1951 年到 1954 年擔任台中市戰後第一任市長楊基先的機要秘書，建議由市政府提供接收的日產木神原農場 140 甲土地，地上物即自行處理為條件交涉成功。

曲的田野的鄉間小徑，陪同迎接他們到訪的是福安里首任里長陳坤松先生，有朋自遠方來的喜悅，成為西屯區街頭巷尾的話題和大事，更是陳氏家族一生一世一個好的故事。

校地原名「大肚山」，首任校長曾約農希望東海學生都是雍容大度，不是大腹便便，改名「大度山」。他又說，東海的風有洋洋大國之風。在首屆畢業紀念冊上，他寫道：「大度山頭，校園之內，絃歌四起，駸駸乎有春風舞雩之意」。「開創將是我們的口號」。東海大學的誕生在咱們的家鄉台中市西屯區成為人文精神與優雅風華的新紀元。

西屯區(Xitun District)

西屯古名稱為「西大墩」⁵，是臺中市轄區中最早開發的地區之一。發展至今工商百業蓬勃繁華，人文薈萃，人口結構，教育，社會組織、社會福利、醫療體系，鄉土活動發展快速，成為臺中市成長最迅速的區域。協和里的下七張犁地區，更是西屯區發展的一大特點。

東海大學位在西屯區早期名為的「水堀頭」⁶和「下七張犁」部分之地。「水堀頭」本意為水坑的旁邊，即在水坑邊的聚落之意。另有一說是水池上方的村庄的意思。當大肚山台地山泉流出注入筏子溪之處，水源更加充沛豐富，為本區早期形成的村落。有人稱為「青埔」，是大肚山一個重要的地名。它就位在台中市西屯區福安里人口最密集的地方。「揀加頭」水堀頭之古地名，為水源之頭之意，現為福安里，是台中市最大的一里。

下七張犁，則是臺灣臺中市西屯區的一個傳統地域名稱，位於該區西南部。「犁」農夫耕田的農具，是破碎土塊，耕出槽溝，為播種做好準備。一張犁頭耕種的面積約五甲地。漢人來開墾時，就以已開墾耕地的甲數來稱其庄名，一般農民在耕作時，會有三把犁頭，就稱為「三張犁」，依此類推，需要四把者，稱為「四張犁」。七張犁則約需三十五甲。八張犁是指墾耕 40 甲地，但因北屯已有「上七張犁」，故稱西屯的協和里為「下七張犁」，以為對稱。東海大學部份位在「下七張犁」⁷，屬協和里。

⁵ 清道光年間，西屯村落開始發展形成市鎮，並且被稱為西大墩。

⁶ 取自西屯區公所網站：《西屯區聚落的舊地名由來》

<https://www.xitun.taichung.gov.tw/831932/831997/832003/911455/post>，2019/06/24 瀏覽。

⁷ 同注 3：《西屯區聚落的舊地名由來》日治時期改稱下七張犁，因與台中市東北方北屯區的上七張犁對稱之，改為下七張犁。



「犁」農夫耕田的農具(圖片取自：東海大學環境與服務教育)

西屯區目前(2019年)的行政區域設有 39 里(溪西有 11 里，溪東有 28 里)、1006 鄰⁸，其位置和名稱，如下表和圖：

附表：西屯區行政區域：各里一覽表



西屯區行政區域共有 39 里(圖片取自：西屯區公所網站)

⁸ 同注 3【行政區域】項。

行政區域：39 里、1006 鄰，其中屬溪西有 11 里，溪東有 28 里。

溪西(11 里)			溪東(28 里)					
林厝里	永安里	福安里	何南里	何成里	何明里	何厝里	何安里	何福里
福雅里	福林里	福瑞里	何德里	何仁里	何源里	惠來里	大福里	大鵬里
福和里	福聯里	福中里	大河里	大石里	鵬程里	逢福里	逢甲里	上德里
福恩里	協和里		上安里	上石里	潮洋里	龍潭里	至善里	西安里
			西平里	西墩里	港尾里	廣福里		

內容依西屯區公所網站重編

配合十大建設而創建的台中工業區

40-50 年代

除了東海大學的誕生外，水堀頭上的片片綠色草坡，可歸為五大田園：農莊園、甘蔗園、地瓜園、相思園、水果園。農民以農墾為業，自給自足，安居樂業，倚山傍水，御風而生，映入眼簾的盡是典型的農莊風光，稻田、水牛、雞鴨、農業機具、農舍，生活總是透著自然的光彩。

60-70 年代

台中工業區的設立是此地居民的重要大事。原本生長在斯的居民，以農業為生，為了促進中部地區的發展，並配合十大建設中兩項重大工程；南北高速公路和台中港的興建，因此政府委託台灣土地開發公司在大肚山麓開闢了台中工業區。

台中工業區是台灣省最大的工業區，佔地約六百公頃。其東是昔日青埔之地，西與東海大學為鄰，北面向台中港路(現改為台灣大道)開發均以「青埔」為主，「虎寮埔」為輔。總產值高達 3,777 億元，提供約 40,500 人就業。分 3 期開發工程：第一期，住宅區(工業區住宅社區)，民 62-66 征收青埔，田仔為工業用地，開發面積約為 171 公頃。第二期，民 66-70 年征收協和里虎寮埔，文山里上知高庄二地，開發面積約為 231 公頃。第三期，民 72-76 年征收協和里的龜山，開發面積約為 180 公頃，台中市大肚山 582 公頃，盡納為工業區範圍。

中部科學工業園區臺中園區(簡稱中科)2000 年設置，為台灣第三座科學工業園區，位於西屯區與大雅區的交界處，是臺中市的大型經濟建設。是 2002 年由行政院核定成立、分布於台灣中部的臺中市、彰化縣、雲林縣及南投縣四縣市的工業園區，其行政管理單位為科技部中部科學工業園區

管理局。目前開發至今已邁入第四期擴建，開發期程為 2003 年至 2019 年。



台中工業區入口意象圖(圖片取自：經濟部工業局台中工業區服務中心網站)

與東海大學為鄰的台中榮民總醫院

前主任委員趙聚鈺先生考量中部地區榮民(眷)及一般民眾的醫療保健，促進醫學研究發展，紓解榮民總醫院眾多病患，業務負擔沉重的壓力，乃向行政院爭取，獲核准於民國 66 年 2 月 8 日成立「榮民總醫院臺中分院」，並由當時總院院長盧致德先生指派副院長鄒濟動先生於同年 7 月 20 日成立籌備處，並兼任負責人。經過規劃設計，在 67 年 10 月動工建院，69 年 7 月 17 日定命名為「榮民總醫院臺中分院」，7 月 28 日發布組織規程，第一任院長由籌備處處長羅光瑞先生兼任。

71 年 8 月建院完成，9 月 16 日正式開始醫療作業，10 月 31 日由主任委員鄭為元主持開幕典禮，使中部地區榮民醫療服務邁入了新的里程碑。77 年奉命改制獨立為「臺中榮民總醫院」。

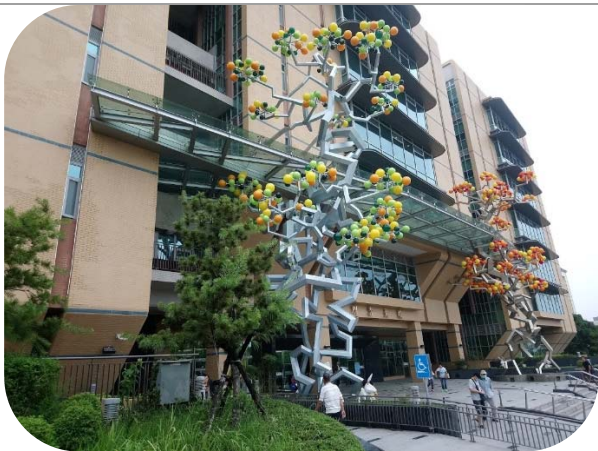
臺中榮民總醫院是位於臺中市西屯區大肚臺地上「醫學中心」級之公立醫院，隸屬國軍退除役官兵輔導委員會，經組織改造後為三所榮民總醫院之一，下轄三所分院。臺中榮民總醫院，簡稱台中榮總、中榮。其沿革與分院如下：

歷史沿革

日期	內容
1982(民 71)年 7 月 1 日	成立「臺北榮民總醫院臺中分院」。
1985(民 74)年 9 月 1 日	埔里榮民醫院梨山分院改隸本院，更名為榮民總醫院臺中分院梨山醫療中心(後裁撤，轉為梨山衛生所管理)。
1988(民 77)年 7 月 11 日	改制升格為「行政院國軍退除役官兵輔導委員會臺中榮民總醫院」。
2008(民 97)年 7 月 16 日	嘉義榮民醫院、灣橋榮民醫院改制為中榮分院，分別更名為臺中榮民總醫院嘉義分院、臺中榮民總醫院灣橋分院。
2012(民 101)年 1 月 1 日	埔里榮民醫院改為臺中榮民總醫院埔里分院。
2013(民 102)年 11 月	國軍退除役官兵輔導委員會組織調整，全銜院名改為「臺中榮民總醫院」。

歷任院長一覽表

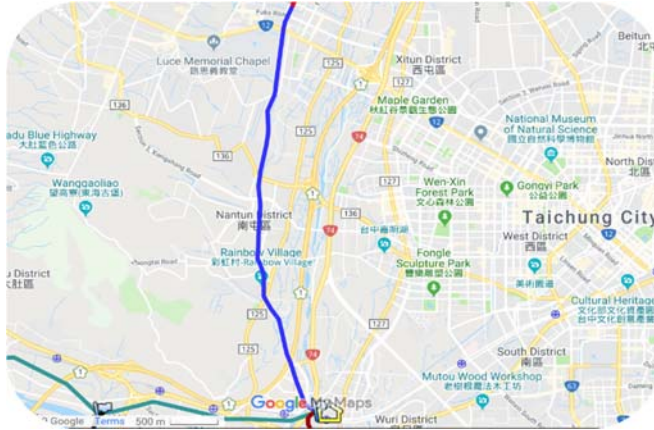
任次	姓名	任期
1	羅光瑞	1980 年 11 月 1 日－1988 年 4 月 16 日
2	彭芳谷	1988 年 4 月 16 日－1994 年 4 月 16 日
3	楊大中	1994 年 4 月 16 日－1996 年 7 月 16 日
4	趙秀雄	1996 年 7 月 16 日－2001 年 1 月 16 日
5	邵克勇	2001 年 1 月 16 日－2006 年 3 月 15 日
6	王丹江	2006 年 3 月 16 日－2009 年 7 月 15 日
7	雷永耀	2009 年 7 月 16 日－2012 年 7 月 15 日
8	李三剛	2012 年 7 月 16 日－2015 年 1 月 16 日
9	許惠恆	2015 年 1 月 16 日－現任



台中榮總大門口(圖片取自：邱美珠拍攝)

帶動經濟成長的五分仔車

大肚山腰間有一台糖專屬火車，縱貫南北走向，俗稱「五分仔路」。65年以前，在當時蔗糖全盛時期，台糖火車軌道，火車可從大雅橫山村，經台中市西屯，南屯，直駛至烏日糖廠等區。今日的民義堂(工業區四路4號)旁即為當時甘蔗搬運站(俗稱黑台埕)，66年台糖改用貨車運蔗，拆下沿線的鐵軌，五分子車便走入歷史。



縱貫南北的五分仔路(圖片取自 GOOGLE 網站)

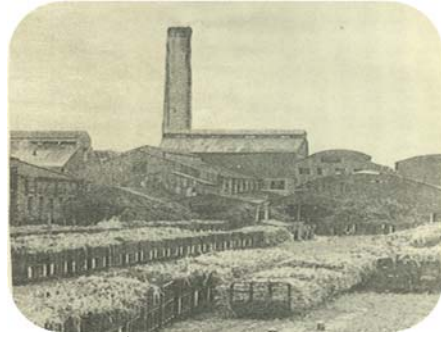
百年來大肚山與甘蔗相依相存，整個下七張犁的人文、社會、經濟都受甘蔗的影響。很多早期校友或二、三、四年級的朋友可能有搭過「五分仔車」的經驗，它的正確稱呼應該為「台灣糖業鐵路」，簡謂「糖鐵」，或稱「五分車」、「五分仔車」。

「五分仔車」完全為配合台灣糖業公司製糖需要而興建的專用鐵路。通常以運送甘蔗原料為主，但亦能載運旅客，曾經為台灣交通主力之一，是農產時代和經濟環境中的戰士。



台糖小火車

圖片取自：東海大學環境與服務教育網
—甘蔗與大肚山



台糖小火車

圖片取自：消失的青埔

水文

臺中屬盆地地形，由筏仔溪一直上坡到都會公園，此區域農田如何自筏仔溪取水呢？這是值得讀者們走訪、進而探索的好問題。現將此區域灌溉的水圳介紹如下：

水堀頭地區的地勢，東側平坦、西側漸高，北高南低，水圳約略在筏仔溪與東海大學之間的平緩台地上，南北走向，水圳入水口處均由筏仔溪引水，順勢南流，經過水堀頭地區後，續往南流經西屯區的協和里，再流入南屯區的寶山里、文山里、春社里、春安里後，最遠的水圳最後再往臺中縣的學田村一帶，可謂源遠流長啊！

近幾十年來，因臺中工業區與社區大樓相繼設立或道路開拓，使往日這些水圳的溝渠被橫隔，斷裂或填平而不復見，如今水流的範圍已大大縮短了。水堀頭的水圳道由西往東排列(由地勢高往低處)有：大社支線、紅圳、番仔圳、草湳圳、廟前圳與下埤圳等六條，先介紹「大社支線」：

「大社支線」建圳於日昭和 14 年(1939)，又稱「新圳」，從大甲溪引水後，經日的成功嶺附近。豐原、神岡地區，婉於大肚台地半山坡上，最遠到達烏日的成功嶺附近。民國 91 年(2002)6 月 15 日出版之第 48 期《東海大學校訊》中，有一篇校友回憶校內水圳的描述：「昔日滾滾流水的約農河(進入東大校門路旁的水道)，帶來多少東海人的理想，孰知原是日本人用來灌溉大肚山蔗田的溝圳-大社支線，也難怪初進東海之際，現今種滿牧草的牧場，本是一片廣大的甘蔗田，而蔗田中仍依稀可見到台糖小火車鐵道的軌跡；鳳凰木夾道成行，具有綠色隧道之冬暖夏涼效果的約農路，原來是在民國 62 年(1973)加以命名的，是用來紀念首任校長曾約農先生對東海的開創及貢獻。」



大社支線約農路旁的水徑(邱美珠拍攝)

相較於大肚山、水堀頭地區的水圳，此圳建圳年代最晚，亦稱為「新圳。」為大肚山最西側水圳，流入東海大學，流經路思義教堂東側。

東大溪：早期無名野溪之一，當地的居民稱「太陽谷」。因與東海大學為鄰，稱「東大溪」。在工業區設立前稱「北坑」。東大溪以北為「青埔」也有人稱「大埔」，以南為「虎寮埔」。

南邊溪：早期無名野溪之一，因在工業區南側，故取名為「南邊溪」。「南邊溪」因與「虎寮埔」(虎尾寮仔)為鄰，形成水圳，橋與山谷景色，被東海大學早期校友取名為「夢谷」的地方。

筏子溪：一條以竹筏為水上往來的交通工具稱之。其源流出至葫蘆墩圳系統的五汴分流，俗稱為「新圳」，其正式名稱應為「大社支線」，又稱「葫蘆墩圳」。由大甲溪引水，經神岡一帶流暢於大肚山的中央地帶一路向南到烏日成功嶺附近注入烏區溪(大肚溪)。

筏子溪是一個賞鳥的景點，也是國小鄉土教育育最佳的戶外活動場所。在這個流域中，一年四季有不同的鳥兒出現在我們中間，較常見的有麻雀(厝鳥仔)、白頭翁(白頭殼仔)、小白鷺、綠繡眼(青笛仔)、洋燕、珠頸鳩、蒼鷺、夜鷺(暗光)、斑紋鳥等。



筏子溪(圖片來源：《咱們家鄉水堀頭：依山傍水御風蛻變》)

氣候、降雨量、相對濕度、風速、雲量

本區的氣候屬亞熱帶氣候，氣溫及濕度均高，盆地型氣候常受到地理位置和季風的影響，夏季濕熱多雨平均溫約為 28 度，冬季乾旱多風平均溫

約為 17.3 度，年度平均溫約為 23.3 度。年度平均溫大致由北向南隨著緯度遞增。近年來，深受溫室效應全球暖化影響，氣候變化相當大，成為此地一個自然特色。

五月梅雨季使得降雨量開始上升，加上六、七、八月的降雨量是最量，推測係來自颱風雨，九月份起是一個轉捩點，降雨量明顯減少，其它月份降雨量則分配不平均，呈現雨水不足的現象，全年的平均降雨量也有 1773 毫米。

因本地區屬台中盆地地形，且靠近大肚山麓，平常的相對濕度已較其它鄰近地區高，年平均約 75.6%，當前的氣溫之下，空氣裏的水分含量已達至四分之三高。氣溫的上升或下降會產生主導作用，當氣溫下降時，相對濕度就有增加，所以本地形約有半年以上相對濕氣的問題，換句話說是屬潮濕的地區。

地形深受盆地地形保護，成為天然屏障，此地區夏季和冬季風速變化差異不大，風速相當穩定，年平均風速約 1.5(M/S)。但工業區向上路段臨近台中港的區域，冬天則受海風影響，風速則在平均值之上，深受海洋季風影響。

雲量是指視野所及的天空被雲所遮蔽的比例，為氣象觀測的常見數據之一。雲量的測量有「十分量」觀測值由 0-10，全天皆為雲層遮蔽時記為「10」，遮蔽一半時記為「0.5」、「5/10」或「5」，晴朗無雲時則記為「0」或「0/10」。雲量只是一個概約值，本地區雲量的年平均雲量約 5.9。

附表一：台中市氣溫、降水量、相對濕度、風速、雲量、月平均值，

氣溫單位：攝氏度

項目	一月	二月	三月	四月	五月	六月	七月	八月	九月	十月	十一月	十二月	平均
氣溫	16.6	17.3	19.6	23.1	26.0	27.6	28.6	28.3	27.4	25.2	21.9	18.1	23.3
降水量	30.3	89.8	103.0	145.4	231.5	331.2	307.9	302.0	164.5	23.2	18.3	25.9	1773
相對濕度	74.6	76.8	76.6	77.3	77.1	77.9	75.6	77.6	75.8	72.6	72.7	72.3	75.6
風速	1.7	1.6	1.6	1.4	1.4	1.5	1.5	1.4	1.4	1.6	1.6	1.6	1.5
雲量	5.2	6.2	6.6	7.0	6.8	6.8	6.2	6.5	5.7	4.5	4.8	4.6	5.9

本區的統計資料以台中市為查詢條件。

統計期間：1981-2010，資料來源：交通部中央氣象局 <https://www.cwb.gov.tw>

建築特色

煙囪與農舍是當時建築的一大特色。煙囪是典型且著名的地標，有獨佔鰲頭的意思。早期建築設計受到現代主義的影響，從烏日糖廠、台中糖廠、東海大學、逢甲大學等著名建築中可以看到它的影子，它們都有一個重要的盼望，想成為一流頂尖的地標。特別是烏日糖廠和台中糖廠就是當時由台中盆地內一望兩個最顯著的地標。

煙囪這建築的特色的確也影響到後期校園建築的文化，許多設立的大專院校中，其門口也設有象徵性的煙囪型地標，如國立政治大學、國立清華大學、國立中央大學、國立中山大學、國立中正大學、逢甲大學、台中工業區等。



校門口全景
圖片取自：東海30年校史



台中糖廠



烏日糖廠



東海大學



逢甲大學



台中工業區(取自：台灣工業用地供給與服務資訊網站)

另一個地標是農舍。早期農村在沒有電之前，大人們皆是日出而作，日落而息。祖孫三代同堂的大家庭是家庭的基本需求。農舍成為農村的基本建築樣式，而豬舍更是家家必備的房舍之一。因為農村中都用「大灶」煮大鍋的菜，沒有吃完的，過一餐再剩下來，就由豬來負責，把豬仔養胖些，賣出的價格也比較好，成為農村家裡收入的來源之一。

農田，農村，農舍，構成一幅美麗莊園。農民的生活相當單純，努力一生的目標就是傳承和延續農民對鄉情的心願。碧綠農田有分等則地，按規定，十二等則以上的優等農田是不能劃分為工業用地的。「田仔」是本地區最好的農田地，却依然被劃分成台中工業區用地，60-70 年徵收時引發不少農民和居民的抗爭。



大肚山原貌農舍(圖片取自：東海大學五十年校史)

交通網絡

早期農民對外的交通運輸是以「牛車」為主。當時機車尚未普及，家家戶戶仍以腳踏車為主要的交通工具。少數農民擁有大型的耕耘車，在堅

硬土質上快速的耕作，也有良好的成效，機械化才開始進入農民田中。

地區的經濟、建設能否快速發展與繁榮，除了特殊的地理位置、歷史背景外，交通網絡是一項項重要的關鍵所在。交通是否便利，四通八達，生活機能是否完善，全賴此對內與對外連結的交通建設。

水堀頭裡三條東西向主要的道路，一是台灣大道(原台中港路，俗稱「新大路」)筆直的由台中市區到台中港區；西屯路(俗稱「舊大路」)亦同，從市區直通到郊區的聯外道路；五權路是進出和聯結台中工業區的主要道路，便捷的交通有利於工業區原料和產品的集散運輸。

佔地利之便，主要聯外道路如今都車水馬龍，兩條國道高速公路(國道 1 號、國道 3 號)盤繞帶動區域交通之便利，往北除了可聯絡國際機場、往西直達台中港口外，透過環外線 74 號中彰快速道路可快速到達附近的高鐵車站⁹(高鐵是依傍沿著筏子溪而行)，大大增加聯外的便利性，充實交通的通暢與繁榮。

附表二：聯外道路的網絡距離和說明

項目	道路名稱和距離	備註
國道高速公路	國道 1 號中港交流道約 5 公里。 國道 3 號交流道約 6 公里	台中、沙鹿交流道 南屯五權西路交流道
省縣市道路	台灣大道三段、向上路五段(特 3)路段 台 74 線中彰快速道路約 3 公里	成為重要交通網絡
高鐵車站	烏日站約 9 公里。	96 年烏日站通車
火車站	臺中站約 10 里；烏日站約 9 公里；沙鹿站約 10 公里。	山線：臺中站、烏日站、海線：沙鹿站
國際機場	清泉崗國際機場距本區約 12 公里。	清水地區
台中港口	沿台灣大道往西直下臺中港約 15 公里。	(台灣大道結合原中棲路)



交通聯絡網(圖片取自 GOOGLE 網站)

⁹ 參閱高速鐵路各站旅客人數-交通部統計查詢網高速鐵路台中站旅客人數民 107 年進站 1111 萬人次，出站 1100 萬人次。

夢谷是早期學生最喜愛聚集的勝地

提到大度山的東海大學是年輕人嚮往求學的地方，「夢谷」則是早期學生最喜愛聚集的勝地。她敘述第一屆校友共赴情愛，共織美夢，共諾一生，共創未來，校園的故事。

大度山從東海大學以南，有多條大型寬闊的野溪，如東大溪、南邊溪，東大以北的野溪都屬窄溪。會產生這樣地質現象的差異，與土質有關。因為大度山靠北段的土質較具粘性，南面則多屬沙質土壤。

大度山被風化的表土因內含有風化殘留物質，如水氧化鋁、水氧化鐵等，又受到副熱帶高溫多雨的影響，土壤呈現紅色，俗稱「紅土」。紅色的土質又細又粘，土壤如水泥般的硬梆，即使雨水也很難滲入土壤裡，一場大雨下來，大都急速流向山谷流失，無法滲入地底，留在表土上的水又快速被日曬蒸發掉，和「水堀頭」部分的地質土壤相當不同。

今天工業區範圍內，景緻最幽雅的地方，應屬位在東海大學隔著東大溝與臺中工業區相望接壤的山谷。東海大學的學生稱這個山谷為「夢谷」。谷的南邊山丘為「龜山」。

「夢谷」內曾為臺糖的大片甘蔗田與相思林，山徑中遍滿大小鵝卵石，谷水畔相思樹林密佈，由於「龜山」陡峭，是大肚山脈中少數山形較為峭麗的丘陵，在學生的口口揪團下「夢谷」在民國六十五年之前，十分的幽靜，成為台中市區中學以上學生假日郊遊，約會，烤肉，露營的主要據點，是東大學生最喜歡的地方。

東海大學在工業區尚未開發前，與「龜山」相連的南邊溪旁名為「夢谷」（許多人誤以為東大溪旁的溪谷是「夢谷」），但自工業區闢建後，美麗的「夢谷」只能成追憶，「夢谷」在工業區徵收開發後，消失了。



學生假日郊遊，約會，烤肉，露營的主要據點（圖片取自：東海大學第一屆畢業紀念冊）

後記：蛻變成長中

人、文、地、景、產等五個鄉土意象是西屯家鄉重要的指標。現今部分地區已成為工商及科技重鎮，臺中工業區、臺中世貿中心、中科園區的規劃、台中世貿中心、裕元花園酒店、福華飯店、微風廣場、臺中國家歌劇院、台中都會公園等重要場所。

人文教育的部份

光復前的教育，農民大多不識字或未受教育，能有小學學歷和識字能力已經不錯。光復後，農民及村民開始重視教育，區內成立各級新的學校。教育文教機構，大專院校有東海大學、逢甲大學、僑光科技大學 3 所；西苑高中、文華高中、台中啟聰學校 3 所公立高中；及東大附中，宜寧高中 2 所私立中學；6 所國民中學分別是安和、中山、漢口、福科、至善、東大附中；公、私立小學分別是協和、東海、大仁、大鵬、何厝、泰安、惠來、永安、長安、西屯、上安、上石、國安、重慶、東大附小等 14 所。其中民國 45(1956)年設立東海大學附設小學¹⁰，民國 47(1958)年創辦懷恩中學，是本區裡最早的私立中小學。

地景部份

大肚山的紅土亦是一個地景所在。最上層為紅土層，厚約 1.2 公尺，接著為礫石層，第三層則屬於基盤土層。紅土層由礫石、粉砂、粘土等組合，經多年風化作用而形成。由各種各形不明的礫石組合成礫石層，層內混合了砂、粉砂、粘土等。

本區的觀光景點有東海大學路思義教堂，文理大道，牧場，乳品小站、東海湖、台中歌劇院、市政府大樓、市議會大樓、秋紅谷景觀生態公園、夏綠地公園、張家祖廟、台中酒廠文物館、大肚山都會公園、中科落雨松、逢甲夜市，西屯張廖家廟。



生長在東海大學的黑面麻鷲不陌怕生人隨處可見(邱美珠拍攝)

¹⁰ 民國 91 年(2002)起正名為「私立東海大學附屬國民小學」與「私立東海大學附屬高級中學」，東海大學成為一所由幼兒園、小學、國中、高中、大學及研究所齊備的學制的學校。

社會醫療部份

醫療機構有「醫學中心」級之公立醫院，榮民總醫院臺中分院、澄清醫院中港院區，各式各樣的診所也分布均勻。

宗教信仰部份

宗教信仰的自由與多元化在本區到處可見，聞名海內外各宗各派，如基督教信仰中心路思義教堂、東海靈糧堂、台中基督徒榮中禮拜堂、台灣基督長老教會東榮教會、基督教台灣信義會逢甲慕義堂、台灣基督長老教會西屯教會、西屯聖教會、基督教恩信教會、中科長老教會、台中純福音教會、中科基督徒聚會處、台中天主教善牧堂，甚至在工業區，東海校外仍有韓國教會、聚會所等多所教會。

各式寺廟建築，土地公是地方最普遍的信仰，包括永安宮、永安里、水堀頭、福安里、福雅里、福聯里、福和里、福恩里、宏台社區都有土地公廟。另外，永安宮、玉玄宮、玄鳳宮、萬善同歸祠各自有信仰的神祇，東海和台中榮總芳鄰，佛教信仰中心甘露寺、普濟寺等足見其地景生命的豐富。

農產的部分

大肚山台地的紅土層，適合栽植各種旱作植物，「相思樹」、「甘藷」、「大黍」、「甘蔗」、「花生」、「狗尾草」、「芝麻」等農作物。「大黍」是一種熱帶優良牧草，供馬、牛、羊食用。早期曾有意在此規劃養馬場地，成為放牛、羊、馬的好地方。本校前生科系歐保羅教授，就曾在宿舍中養馬，騎馬成為焦點。「相思樹」、「甘藷」、「大黍」為早期的三寶，「甘藷」、「狗尾草」、「芝麻」為今之三寶。



本校前生科系歐保羅教授(圖片取自：歐保羅老師紀念集)

西屯學的责任就是紀錄歷史的責任和價值。大肚山近七十年風華，原

是如此美麗，有青草味、泥土味和人情味的地方。掬一把家鄉息息相關的泥土，先祖先賢踏過，春雷打過，我們流淚，汗流珍惜過。

今天她依然持續散放著芬芳，我們依然見證她濃郁的氣息，不管移民先來與後到，大家都緬懷它，擁抱愛護它，她是我們的母親。寫完本文後，彷彿走到早期的歲月，大家想定宛如走入時光走廊，和西屯區一起脈動，共同呼吸。

在此特別感謝張國輝前台中市議員，前台中市社會局局長、具跨領域背景黃豐榮教授、張金園前永安國小校長退休等前輩惠賜著作支持及指導，使本次策展得以圓滿順利完成。

參考資料

黃豐榮(107年12月)。《咱們的家鄉下七張犁》，臺中市：協和長青協會，民107年12月。

張國輝(85年1月)。《消失的青埔》，臺中市：台中民意出版社，民85年1月

張金園(103年3月)。《咱們家鄉水堀頭：依山傍水 御風蛻變》。臺中市：西屯區永安國民小學，民1103年3月。

張金園(103年8月)。《咱們的家鄉林厝庄》，臺中市：西屯區公所，民103年8月

古鴻廷(74年11月)《東海大學三十年特刊》，臺中市：東海大學出版社

東海大學校史編輯委員會(95年7月)《東海大學五十年校史》，臺中市：東海大學出版社

台中市西屯區資料來源：西屯區公所，
<http://www.xitun.taichung.gov.tw/ct.asp?xItem=1253063&ctNode=18835&mp=133010> <https://idbpark.moeaidb.gov.tw/Environ/More?id=234>

東海大學環境與服務教育網：鄉土教育

http://thugo.thu.edu.tw/chinese/01_history/01_detail.php?hid=4

交通部中央氣象局：台中市氣溫、降水量、相對濕度、風速、雲量月平均值
https://www.cwb.gov.tw/V7/climate/monthlyMean/Taiwan_precp.htm

巫永福先生與台中市政發展：台中學研究中心
<https://taichung2050.pixnet.net/blog/post/324673851->

https://www.cwb.gov.tw/V7/climate/monthlyMean/Taiwan_precp.htm
https://www.cwb.gov.tw/V7/climate/monthlyMean/Taiwan_precp.htm
https://www.cwb.gov.tw/V7/climate/monthlyMean/Taiwan_precp.htm

高速鐵路各站旅客人數-交通部統計查詢網 <http://stat.motc.gov.tw/>